

T.C
SARIYER KAYMAKAMLIĐI
MEHMET TABANCA
ÖZEL EĐİTİM ANAOKULU
MÜDÜRLÜĐÜ



2024-2028 STRATEJİK PLANI





Bu millet, tarihini iftiharla doldurmuş bir millettir. Türk milletinin geleceđi, bugünkü evlatlarının dođru grş, yorulmak bilmez alıřkanlıđı ile byk ve parlak olacaktır.

H. Atatrk

MUSTAFA KEMAL ATATRK



İSTİKLAL MARŞI



Korkma, sönmez bu şafaklarda yüzen al sancak;
Sönmeden yurdumun üstünde tüten en son ocak.
O benim milletimin yıldızıdır, parlayacak;
O benimdir, o benim milletimindir ancak.

Çatma, kurban olayım, çehreni ey nazlı hilal!
Kahraman ırkıma bir gül! Ne bu şiddet, bu celal?
Sana olmaz dökülen kanlarımız sonra helal...
Hakkıdır, hakk'a tapan, milletimin istiklal!

Ben ezelden beridir hür yaşadım, hür yaşarım.
Hangi çılgın bana zincir vuracakmış şaşarım!
Kükremiş sel gibiyim, bendimi çiğner, aşarım.
Yırtarım dağları, enginlere sığam, taşarım.

Garbın afakını sarmışsa çelik zırhlı duvar,
Benim iman dolu göğsüm gibi serhaddim var.
Ulusun, korkma! Nasıl böyle bir imanı boğar,
'Medeniyet!' dediğin tek dişi kalmış canavar?

Arkadaş Yurduma alçakları uğatma, sakın.
Siper et gövdeni, dursun bu hayasızca akın.
Doğacaktır sana va'dettiği günler hakk'ın...
Kim bilir, belki yarın, belki yarından da yakın.

Bastığın yerleri 'toprak!' diyerek geçme, tanı:
Düşün altında binlerce kefensiz yatanı.
Sen şehit oğlusun, incitme, yazıktır, atanı:
Verme, dünyaları alsan da, bu cennet vatanı.

Kim bu cennet vatanın uğruna olmaz ki feda?
Şüheda fışkıracak toprağı sıksan, şüheda!
Canı, cananı, bütün varımı alsın da hüda,
Etmesin tek vatanımdan beni dünyada cüda.

Ruhumun senden, ilahi, şudur ancak emeli:
Değmesin mabedimin göğsüne namahrem eli.
Bu ezanlar-ki şahadetleri dinin temeli,
Ebedi yurdumun üstünde benim inlemeli.

O zaman vecd ile bin secde eder -varsâ- taşım,
Her cerihamdan, ilahi, boşanıp kanlı yaşım,
Fışkırır ruh-i mücerred gibi yerden naşım;
O zaman yükselerek arşa değer belki başım.

Dalgalar sen de şafaklar gibi ey şanlı hilal!
Olsun artık dökülen kanlarımın hepsi helal.
Ebediyen sana yok, ırkıma yok izmihlal:
Hakkıdır, hür yaşamış bayrağımın hürriyet;
Hakkıdır, hakk'a tapan, milletimin istiklal!

Mehmet Akif Ersoy



Okul/Kurum Bilgileri

İli: İSTANBUL		İlçesi: SARIYER	
Adres:	Reşitpaşa Mah. Şehit Ali Kerem Mergen Sok No:15	Coğrafi Konum (link)	https://linkler.site/2C52U
Telefon Numarası:	(212) 277 00 80	Faks Numarası:	
e- Posta Adresi:	mehmettabanca234@gmail.com	Web sayfası adresi:	https://mehmettabancaanaokulu.meb.k12.tr/
Kurum Kodu:	773879	Öğretim Şekli:	Tam gün





SUNUŞ

Gelişmiş ülkelerde yıllardır sürdürülen stratejik plan çalışmaları AB uyum süreci içinde bulunan yurdumuzda da önem kazanmış, kaynakların rasyonel kullanımı gerekliliği ortaya çıkmıştır. Engellilik, yaşam boyu süren sosyalleşme, dil, iletişim ve diğer birçok etkinlik alanında farklılığı ve yetersizliği beraberinde getiren, bireyin diğer insanlara göre yaşam standartlarını sınırlayan zorlukları beraberinde getirir. Mehmet Tabanca Özel Eğitim Anaokulu olarak hedefimiz; başta sosyalleşme ve iletişim olmak üzere, bu etkinlik alanlarında çocuğun var olan performansını üst seviyelere taşımak ve bireyin topluma entegrasyonunu sağlamaya yönelik çalışmalar yapmaktır. Kurum dahilinde sistemli, planlı, tutarlı ve öğrencinin ihtiyaçlarına dönük bir eğitimin gerçekleştirilmesinde hazırladığımız stratejik plan işlevsel olacaktır. Dolayısıyla, temel hedefimiz olan, çocukların başkalarına bağımlı olmadan hareket etme becerilerini destekleyecektir. Bu noktada gerçekleşecek ilerlemeler, tüm kurum bileşenleri açısından yüksek motivasyon ve özgüven sağlayacaktır. Bu bağlamda kurumumuzda stratejik plan çalışmaları başlatılmıştır. Plan süreciyle birlikte kurumun yol haritası çizilmeye çalışılmış; sorumlulukların yerine getirilmesi ile beklentilerin karşılanmasında, kaynakların etkili kullanılmasına olanak sağlanmıştır. Plan, kurumumuzun durumunu ortaya koyarak mevcut olan kaynakların etkili ve bilinçli kullanılmasında kılavuzluk yapacaktır. Stratejik planımızı başarılı kılmak için tüm paydaşlara görevler düşmektedir. Plan, paydaşlar tarafından benimsenip içselleştirildikçe başarıya ulaşacaktır. Tüm paydaşlarımızı, planlama aşamasında olduğu gibi uygulama aşamasına da katılmaya ve destek vermeye çağırıyorum. Çalışmalarda emeği geçen herkese teşekkür ediyorum.

Barış ÜNLÜ
Okul Müdürü



ÖNSÖZ

Mehmet Tabanca Anaokulu olarak en büyük amacımız, sağlıklı, özbakım becerilerini kendisinden beklenen bir şekilde yerine getirebilen, el becerisi gelişmiş Türkçeyi doğru ve düzgün kullanan, ihtiyaç duyduğu alanlarda kendini iyi bir şekilde ifade edebilen, dürüst ve saygılı bir neslin temellerini atmaktır.

Çocuklarımıza iyi bir eğitim ve öğretim verebilmenin yanında sosyalleşmelerine katkı sağlayacak, onları topluma hazırlama aşamasında gerekli bütün faaliyetlere katarak geleceğe hazırlamaktır. Bu amaçla Anaokulumuzun stratejik planlama çalışmasına önce durum tespiti, yani okulun GZFT analizi yapılarak başlanmıştır. GZFT analizi tüm personelin ve öğretmenlerin katılımıyla ilk şeklini almış, varılan genel sonuçların sadeleştirilmesi ise Okul yönetimi ile öğretmenlerden bir kurul tarafından yapılmıştır. Daha sonra GZFT sonuçlarına göre stratejik planlama aşamasına geçilmiştir. Bu süreçte okulun amaçları, hedefleri, hedeflere ulaşmak için gerekli stratejiler, eylem planı ve sonuçta başarı veya başarısızlığın göstergeleri ortaya konulmuştur. Denilebilir ki GZFT analizi bir kilometre taşıdır okulumuzun bugünkü resmidir ve stratejik planlama ise bugünden yarına nasıl hazırlanmamız gerektiğine dair kalıcı bir belgedir. Stratejik Plan'da belirlenen hedeflerimizi ne ölçüde gerçekleştirdiğimiz, plan dönemi içindeki her yılsonunda gözden geçirilecek ve gereken düzeltmeler yapılacaktır.

Mehmet Tabanca Anaokulu Stratejik Planı (2024–2028)'de belirtilen amaç ve hedeflere ulaşmamızın okulumuzun gelişme ve kurumsallaşma süreçlerine önemli katkılar sağlayacağına inanmaktayız.

Emine KILIÇÖZ
Müdür Yardımcısı



İÇİNDEKİLER

1. GİRİŞ VE STRATEJİK PLANIN HAZIRLIK SÜRECİ	10
1.1. Strateji Geliştirme Kurulu ve Stratejik Plan Ekibi	10
1.2. Planlama Süreci	10
2. DURUM ANALİZİ	10
2.1. Kurumsal Tarihçe.....	12
2.2. Uygulanmakta Olan Planın Değerlendirilmesi.....	13
2.3. Mevzuat Analizi.....	13
2.4. Üst Politika Belgelerinin Analizi.....	14
2.5. Faaliyet Alanları ile Ürün ve Hizmetlerin Belirlenmesi.....	15
2.6. Paydaş Analizi.....	16
2.7. Kuruluş İçi Analiz.....	20
2.7.1. Teşkilat Yapısı.....	20
2.7.2. İnsan Kaynakları.....	22
2.7.3. Teknolojik Düzey.....	25
2.7.4. Mali Kaynaklar.....	26
2.7.5. İstatistik Veriler.....	27
2.8. Dış Çevre Analizi (Politik, Ekonomik, Sosyal, Teknolojik, Yasal ve Çevresel Çevre Analizi PESTLE).....	28
2.9. Güçlü ve Zayıf Yönler ile Fırsatlar ve Tehditler (GZFT) Analizi.....	29
2.10. Tespit ve İhtiyaçların Belirlenmesi.....	30
3. GELECEĞE BAKIŞ	32
3.1. Misyon.....	32
3.2. Vizyon.....	32
3.3. Temel Değerler.....	32
3. AMAÇ, HEDEF VE STRATEJİLERİN BELİRLENMESİ	34
3.1. Amaçlar.....	34
3.2. Hedefler.....	34
3.3. Performans Göstergeleri.....	34
3.4. Stratejilerin Belirlenmesi.....	34
3.5. Maliyetlendirme.....	34
5. İZLEME VE DEĞERLENDİRME	45
6. Tablo/Şekil/Grafikler/Ekler	



TANIMLAR

Eylem Planı: İdarenin stratejik planının uygulanmasına yönelik faaliyetleri, bu faaliyetlerden sorumlu ve ilgili birimler ile bu faaliyetlerin başlangıç ve bitiş tarihlerini içeren plandır.

Faaliyet: Belirli bir amaca ve hedefe yönelen, başlı başına bir bütünlük oluşturan, yönetilebilir ve maliyetlendirilebilir üretim veya hizmetlerdir.

Hazırlık Programı: Stratejik plan hazırlık sürecinin aşamalarını, bu aşamalarda gerçekleştirilecek faaliyetleri, bu aşama ve faaliyetlerin tamamlanacağı tarihleri gösteren zaman çizelgesini, bu faaliyetlerden sorumlu birim ve kişiler ile stratejik planlama ekibi üyelerinin isimlerini içeren ve stratejik planlama ekibi tarafından oluşturulan programdır.

Hedef Kartı: Amaç ve hedef ifadeleri ile performans göstergelerini, gösterge değerlerini, göstergelerin hedefe etkisini, sorumlu ve işbirliği yapılacak birimleri, riskleri, stratejileri, maliyetleri, tespitler ve ihtiyaçları içeren karttır.

Performans Göstergesi: Stratejik planda hedeflerin ölçülebilirliğini miktar ve zaman boyutuyla ifade eden araçlardır.

Stratejik Plan Değerlendirme Raporu: İzleme tabloları ile değerlendirme sorularının cevaplarını içeren ve her yıl Şubat ayının sonuna kadar hazırlanan rapordur.

Stratejik Plan Genelgesi: Stratejik plan hazırlık çalışmalarını başlatan, Strateji Geliştirme Kurulu üyelerinin isimlerini içeren ve bakanlıklar ile bakanlıklara bağlı, ilgili ve ilişkili kuruluşlarda Bakan, diğer kamu idareleri ve mahalli idarelerde üst yönetici tarafından yayımlanan genelgedir.

Üst Politika Belgeleri: Kalkınma planı, hükümet programı, orta vadeli program, orta vadeli mali plan ve yıllık program ile idareyi ilgilendiren ulusal, bölgesel ve sektörel strateji belgeleridir.





. BÖLÜM



GİRİŞ VE STRATEJİK PLANIN HAZIRLIK SÜRECİ



1. GİRİŞ VE STRATEJİK PLANIN HAZIRLIK SÜRECİ

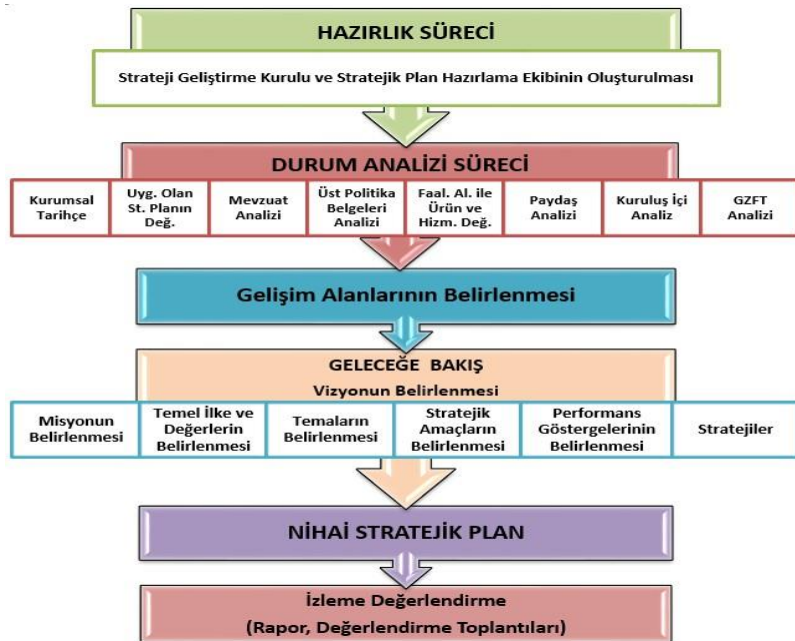
1.1. Strateji Geliştirme Kurulu ve Stratejik Plan Ekibi

Tablo 1. Strateji Geliştirme Kurulu ve Stratejik Plan Ekibi Tablosu

Strateji Geliştirme Kurulu Bilgileri		Stratejik Plan Ekibi Bilgileri	
Adı Soyadı	Ünvanı	Adı Soyadı	Ünvanı
Barış ÜNLÜ	Okul Müdürü	Mukaddes Temel EKİNCİ	Özel Eğitim Öğretmeni
Emine KILIÇÖZ	Müdür Yrd	Büşra SOYHANOĞLU	Özel Eğitim Öğretmeni
Hüsne Başak Selek	Özel Eğitim Öğretmeni	Hilal AYGÜNDÜZ	Özel Eğitim Öğretmeni
Mahir AY	Özel Eğitim Öğretmeni	Esra SAĞLAM	Özel Eğitim Öğretmeni
Gülcan GÖNÜL	Okul Aile Birliği Bşkn	Elif DOĞAN ÖZMEN	Özel Eğitim Öğretmeni

1.2. Planlama Süreci:

Genel eğitim programından yararlanamayan okul öncesi ve zorunlu ilköğretim çağındaki özel eğitim öğrencilerinin öz bakım ve temel yaşam becerileri ile işlevsel akademik becerilerini geliştirmek ve topluma uyumlarını sağlamak için okulumuzun özel eğitim kurumları içinde en özeli olması amacıyla stratejik planı hazırladık. Plandaki amaç ve hedefleri gerçekleştirmede emeği geçen ve emeği geçeceklerimize teşekkürler.





.BÖLÜM



DURUM ANALİZİ



2. DURUM ANALİZİ

2.1. Kurumsal Tarihçe Mehmet Tabancanın çocukları babalarının ismini yaşatabilmek için öğrencilerin eğitim gördüğü Mehmet Tabanca Anaokulunu inşa ettirerek ülkemize ve insanlığa fayda sağlamayı arzu ettiler. Başlangıcı ve çekirdeği, 16 Ekim 2022 tarihinde açılmış bir Anaokuludur. Özel Eğitim bölümü 2023 eğitim-öğretim yılının 2.döneminde faaliyete geçmiştir .4 Derslik bulunmaktadır.Hedef kitle Okul Öncesi Özel Eğitim Öğrencileridir.



2.2.Uygulanmakta Olan Stratejik Planın Değerlendirilmesi

Mehmet Tabanca Anaokulu 16 Ekim 2022 tarihinde açılmış olup,uygulanmakta olan bir plan bulunmamaktadır.

2.3.Yasal Yükümlülükler ve Mevzuat Analizi

Yasal Yükümlülük	Dayanak	Tespitler	İhtiyaçlar
<ul style="list-style-type: none">“Eğitim-öğretim hizmetleri, insan kaynaklarının gelişimi, halkla ilişkiler, stratejik plan hazırlama, stratejik plan izleme-değerlendirme süreci iş ve işlemleri” faaliyetlerini yürütmek.Resmi kurum ve kuruluşlar, sivil toplum kuruluşları ve özel sektörle mevzuat hükümlerine aykırı olmamak ve faaliyet alanlarını kapsamak koşuluyla protokoller ve diğer işbirliği çalışmalarını yürütmekÖzel Eğitim öğrencilerinin eğitim, sosyal sorumluluk çalışmaları vb. iş ve işlemlerini yürütmekÖğrencilere, toplumun bir üyesi olarak kişisel sağlığının yanı sıra ailesinin ve toplumun sağlığını korumak için gerekli bilgi ve beceri, sağlıklı beslenme ve yaşam tarzı konularında bilimsel geçerliliği olmayan bilgiler yerine, bilimsel bilgilerle karar verme alışkanlığını kazandırmak,	<ul style="list-style-type: none">T.C. Anayasası1739 Sayılı Millî Eğitim Temel Kanunu652 Sayılı MEB Teşkilat ve Görevleri Hakkındaki Kanun Hükmünde Kararname222 Sayılı Millî Eğitim Temel Kanunu (Kabul No: 5.1.1961, RG: 12.01.1961/10705-Son Ek ve Değişiklikler: Kanun No: 12.11.2003/ 5002, RG: 21.11.2003657 Sayılı Devlet Memurları Kanunu5442 Sayılı İl İdaresi Kanunu3308 Sayılı Mesleki Eğitim Kanunu439 Sayılı Ek Ders Kanunu4306 Sayılı Zorunlu İlköğretim ve Eğitim Kanunu5018 sayılı Kamu Mali Yönetimi ve Kontrol KanunuMEB Personel Mevzuat BülteniMEB Millî Eğitim Müdürlükleri Yönetmeliği (22175 Sayılı RG Yayınlanan)Millî Eğitim Bakanlığı Rehberlik ve Psikolojik Danışma Hizmetleri Yönetmeliği04.12.2012/202358 Sayı İl İlçe MEM'nün Teşkilatlanması 43 Nolu GenelgeKamu İdarelerinde Stratejik Planlamaya İlişkin Usul ve Esaslar Hakkındaki Yönetmelik14/06/1973 tarihli ve 1739 sayılı Milli Eğitim Temel KanunusuOkul Öncesi Eğitim ve İlköğretim Kurumları Yönetmeliği30/05/1997 tarihli ve 573 sayılı Özel Eğitim Hakkında Kanun Hükmünde KararnameSosyal Etkinlikler YönetmeliğiMEB Eğitim Kurulları ve Zümreleri Yönergesi(573 sayılı Özel Eğitim Hakkında Kanun Hükmünde Kararname)	<ul style="list-style-type: none">Müdürlüğümüzün hizmetlerini mevzuattaki hükümlere uygun olarak yürütmektedir.Diğer kurumlarla iş birliği gerektiren çalışmalar mevzuata uygun bir şekilde yürütülmektedir.Tabi olduğumuz Mevzuatın kapsamı, Müdürlüğümüzün yetkilerini çeşitlendirmekle birlikte sınırlamaktadır.Eğitim faaliyetlerine kadın velilerimizin katılım oranları düşüktür.Katılım oranları beklenen düzeyde değildirÇalışanlarımızın herbiri farklı türden yeterliliklere sahiptir.Mevzuat itibarıyla özel eğitim velilerinin eğitim faaliyetlerine müdahale alanını sınırlandıran herhangi bir mekanizma bulunmamaktadır.Dersliklerin yetersizliği	<ul style="list-style-type: none">Mevzuat itibarıyla Okul Müdürlerinin yetkilerinin artırılmasıÖzle Eğitim bölümüne Müdür Yardımcısının AtanmasıEğitim uygulamaları konusunda ulusal düzeyde tanıtım çalışmaları yaparak öğrenci ve velilerinin bilgilendirilmesiStratejik Plan hedef ve göstergelerinin üst politika belgelerindeki ilke ve prensiplere uygun hazırlanmasıEğitim-öğretim faaliyetlerine genel katılım oranlarının yükseltilmesiÖzel ilgi bekleyen kesimlerinin eğitime katılımını yaygınlaştıracak politika ve stratejiler geliştirmek, uygulamak ve uygulamasını koordine etmek,Paydaşların idareden beklentilerinin faaliyet alanlarıyla uyumu sağlanmalı, plan döneminde kurumsal faaliyetler hakkında paydaşlara düzenli bilgilendirme yapılması

2.4.Üst Politika Belgeleri Analizi

Tablo 2.Üst Politika Belgeleri Analizi Tablosu

Üst Politika Belgesi	İlgili Bölüm/Referans	Verilen Görev/İhtiyaçlar
5018 sayılı Kamu Mali Yönetimi ve Kontrol Kanunu	<ul style="list-style-type: none">9. Madde,41. Madde	Kurum Faaliyetlerinde bütçenin etkin ve verimli kullanımını Stratejik Plan Hazırlama İzleme ve Değerlendirme Çalışmaları
30344 sayılı Kamu İdarelerinde Stratejik Plan Hazırlamaya İlişkin Usul ve Esaslar Hakkında Yönetmelik	Tümü	5 yıllık hedefleri içeren Stratejik Plan hazırlanması
2022-2024 Orta Vadeli Program	Tümü	Bütçe çalışmaları
MEB 12. Kalkınma Plan Politika Önerileri	Önerilen politikalar	Hedef ve stratejilerin belirlenmesi
MEB Kalite Çerçevesi	Tümü	Hedef ve stratejilerin belirlenmesi
MEB 2024 Bütçe Yılı Sunuşu	Tümü	Bütçe çalışmaları
Kamu İdareleri İçin Stratejik Plan Hazırlama Kılavuzu	Tümü	5 yıllık hedefleri içeren Stratejik Plan hazırlanması
2018/16 sayılı Genelge, 2024-2028 Stratejik Plan Hazırlık Çalışmaları	Tümü	2024-2028 Stratejik Planının Hazırlanması
MEB 2024-2028 Stratejik Plan Hazırlık Programı	Tümü	2024-2028 Stratejik Planı Hazırlama Takvimi
MEB 204-2028 Stratejik Planı	Tümü	MEB Politikaları Konusunda Taşra Teşkilatına Rehberlik
İl Millî Eğitim Müdürlüğü 2024-2028 Stratejik Planı	Tümü	Amaç, hedef,gösterge ve stratejilerin belirlenmesi
İlçe Millî Eğitim Müdürlüğü 2024-2028 Stratejik Planı	Tümü	Amaç, hedef, gösterge ve stratejilerin belirlenmesi
573 sayılı Özel Eğitim Hakkında Kanun Hükmünde Kararname	Tümü	Amaç, hedef, gösterge ve stratejilerin belirlenmesi

Tablo-4 Üst Politika Belgeleri Tablosu

Temel Üst Politika Belgeleri	Diğer Üst Politika Belgeleri
12. Kalkınma Planı	Diğer Kamu Kurum ve Kuruluşlarının Stratejik Planları
2022-2024 Orta Vadeli Program	Mesleki Eğitim Kurulu Kararları
Orta Vadeli Mali Planlar	Türkiye Yeterlilikler Çerçevesi
2024 Yılı Cumhurbaşkanlığı Yıllık Programı	Ulusal ve Uluslararası Kuruluşların Eğitim ve Türkiye ile İlgili Raporları
MEB 2024-2028 Stratejik Planı	İstanbul Valiliği Onaylı İlgili Raporları
İstanbul İl Millî Eğitim Müdürlüğü 2024-2028 Stratejik Planı	2024-2028 İstanbul Bölge Planı
20. Millî Eğitim Şurası Kararları	Avrupa Birliği 2030 Dijital Pusulası
Millî Eğitim Kalite Çerçevesi	Avrupa Birliği Müktesebatı ve Ülke Raporları



2.5.Faaliyet Alanları ile Ürün/Hizmetlerin Belirlenmesi

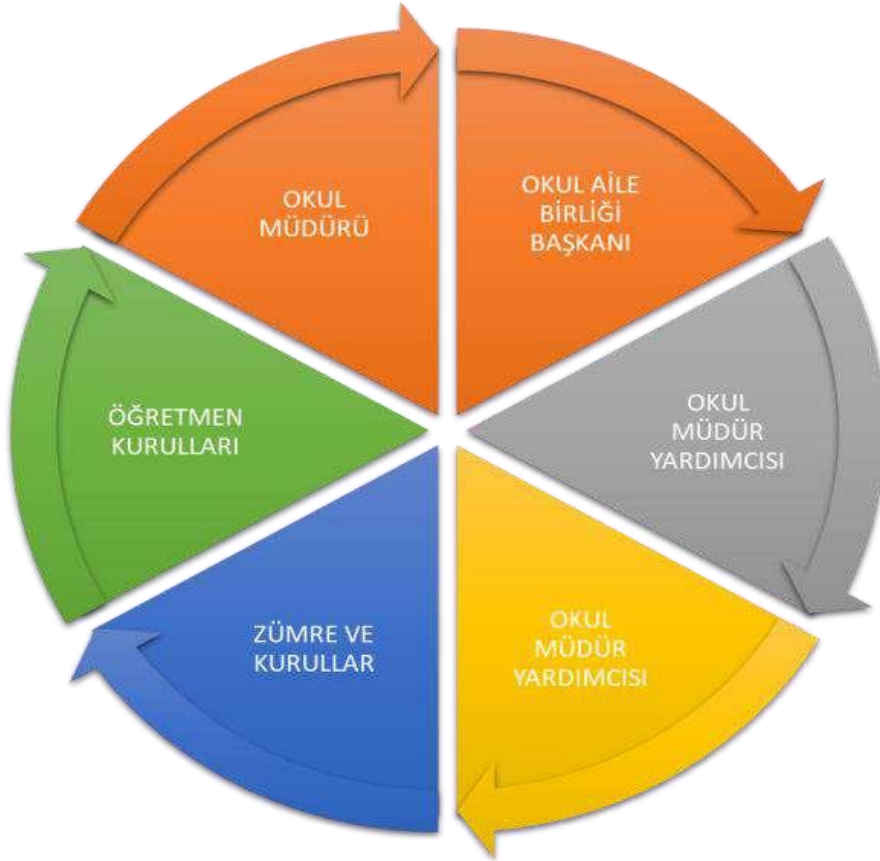
Tablo 3. Faaliyet Alanlar/Ürün ve Hizmetler Tablosu

Faaliyet Alanı	Ürün/Hizmetler
Öğretim-eğitim faaliyetleri	1-Okuldaki rehberlik faaliyetlerini planlama, 2. Rehberlik ve psikolojik danışma hizmetleri yürütme komisyonunun çalışmasını sağlama, 3. Rehberlik psikolojik danışma hizmetleri yıllık çalışma planı ve yıl sonu çalışma raporunu RAM'a gönderme,İlgili modüle girişini sağlama 4. Engelli bireyler için düzenlemeler yapılmasını sağlama, 5. Ev ziyaretlerinin düzenlenerek öğrencinin evde gözlemleyerek değerlendirilmesi 6. Öğrencilerin performansları doğrultusunda gelişim takibinin yapılmasıdır.
Rehberlik faaliyetleri	1-Rehberlik ve psikolojik danışma hizmetleri yürütme komisyonunun çalışmasını sağlama, 2- Rehberlik psikolojik danışma hizmetleri yıllık çalışma planı ve yılsonu çalışma raporunu RAM'a gönderme,İlgili modüle girişini sağlama 3-Öğrencilerin zararlı alışkanlardan uzak tutulması için tedbirler alma, 4-Öz bakım becerilerini geliştirme
Sportif faaliyetler	1-Beden-Ruh sağlığını geliştirici faaliyetler yapmak
Kültürel ve sanatsal faaliyetler	1-Tiyatro etkinlikleri planlamak 2-Öğrencilere yönelik diğer sportif, müzik, resim faaliyetlerinin düzenlenmesi.
Öğrencilere yönelik faaliyetler	Kızılay eğitimi vermek Trafik eğitimi vermek Geziler düzenlemek Topluma kazandırma çalışmaları yapmak
Ölçme değerlendirme faaliyetleri	1-Bireysel Eğitim Planları 2-Belirlenen öğretimsel hedeflerin öğrencinin öğretmeni tarafından günlük olarak değerlendirilip kaydedilmesi
Öğrenme ortamlarına yönelik faaliyetler	1-Eğitim araç ve gereçlerinin bakım ve onarımlarının yapılması ve bunların kullanılması ile ilgili tedbirler almak 2-Öğrencilerinin tamamının özel eğitime muhtaç çocuklardan oluştuğu okulumuzda eğitim ile ilgili tedbirleri almak,
Ders dışı faaliyetler	1-Okul dışarda etkinlikleri planlamak 2-Sivil savunma ile ilgili plân ve programları düzenlemek, gerekli tespitleri yapmak ve tedbirleri almak



2.6. Paydaş Analizi

Kurumumuzun temel paydaşları öğrenci, veli ve öğretmen olmakla birlikte eğitimin dışsal etkisi nedeniyle okul çevresinde etkileşim içinde bulunan geniş bir paydaş kitlesi bulunmaktadır. Paydaşlarımızın görüşleri anket, toplantı, dilek ve istek kutuları dâhil olmak üzere çeşitli yöntemlerle sürekli olarak alınmaktadır.

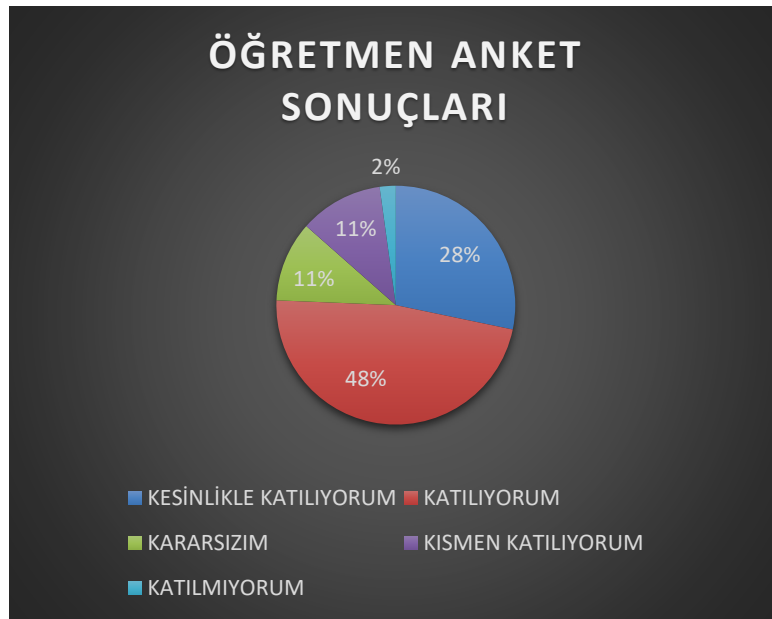
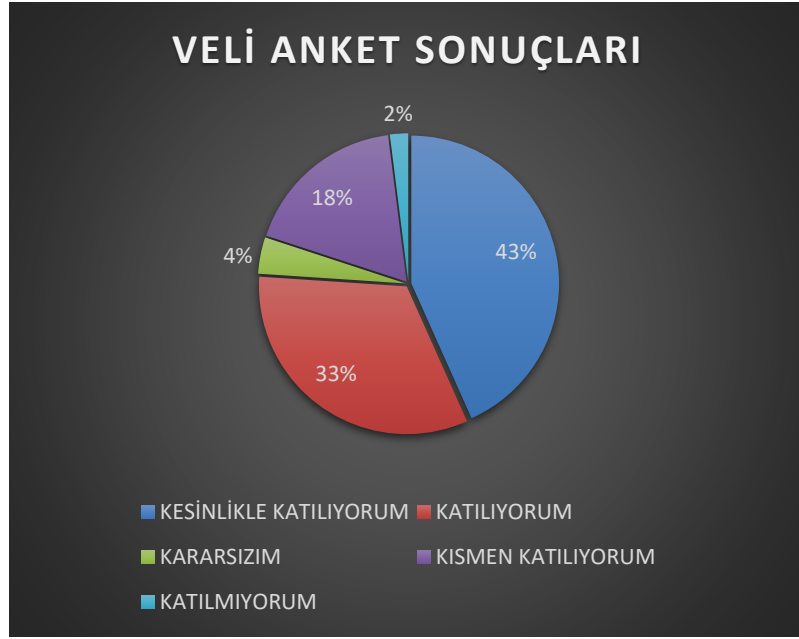


2.6 Paydaş anketlerine ilişkin ortaya çıkan temel sonuçlara altta yer verilmiştir :

Özel Eğitim anaokulu olmamız nedeni ile öğrencilere anket uygulanamamıştır.

Olumlu (Başarılı) yönlerimiz : Velilerimizin genel olarak okulun temizliği, Öğretmenlerin ve personelin güler yüzlü olması, Çocukların okulda mutlu olmasından memnun olduklarını ifade ettikleri gözlemlenmiştir.

Olumsuz (Başarısız) yönlerimiz : Eğitim faaliyetlerine ,veli etkinliklerine teşvikin az olması,velilerle diyalogun azlığı,öğretmenlerle iletişim yöntemlerinde eksiklik.



Paydaş Sınıflandırma Matrisi

PAYDAŞLAR	İÇ PAYDAŞLAR	DIŞ PAYDAŞLAR	YARARLANICI		
	Çalışanlar, Birimler	Temel ortak	Stratejik ortak	Tedarikçi	Müşteri, hedef kitle
Millî Eğitim Bakanlığı		√	√		
Valilik					
Millî Eğitim Müdürlüğü Çalışanları		√	√		
İlçe Millî Eğitim Müdürlükleri		√	√		
Okullar ve Bağlı Kurumlar		√	√		
Öğretmenler ve Diğer Çalışanlar	√				
Öğrenciler ve Veliler	√				√
Okul Aile Birliği		√	√	√	
Üniversite			√		
Özel İdare			√		
Belediyeler				√	
Güvenlik Güçleri (Emniyet, Jandarma)			√		
Bayındırlık ve İskân Müdürlüğü	----	----	----	----	----
Sosyal Hizmetler Müdürlüğü		√	√		
Gençlik ve Spor Müdürlüğü			√		
Muhtarlık			√		
İşveren kuruluşlar			√	√	
Sivil Toplum Kuruluşları			√		
Turizm Uygulama otelleri	----	----	----	----	----

Paydaş Önceliklendirme Matrisi

Paydaş	İç Paydaş	Diş Paydaş	Yararlanıcı (Müşteri)	Neden Paydaş?	Önceliği
MEB		√		Bağlı olduğumuz merkezi idare	4
Öğrenciler	√		√	Hizmetlerimizden yaralandıkları için	5
Özel İdare		√		Tedarikçi mahalli idare	3
STK		√		Amaç ve hedeflerimize Ulaşmak iş birliği yapacağımız kurumlar	3



Yararlanıcı Ürün/Hizmet Matrisi

Yararlanıcı (Müşteri)	Ürün/Hizmet	Eğitim-Öğretim (Öğün-Yaygın)	Yatılılık-Bursluluk	Nitelikli İş Gücü	AR-GE, Projeler, Danışmanlık	Altyapı, Donatım Yatırım	Yayım	Rehberlik, Kurs, Sosyal etkinlikler	Mezunlar (Öğrenci)	Ölçme-Değerlendirme
Öğrenciler		√			√	√	√			√
Veliler								√		
Üniversiteler				0	0					
Medya				√	√			√		√
Uluslararası kuruluşlar					0	0				
Meslek Kuruluşları						0		0		
Sağlık kuruluşları								0		
Diğer Kurumlar		0		0	0	0	0	0		0
Özel sektör					0			0		

√ : Tamamı 0: Bir kısmı



2.7.Okul/Kurum İi Analiz

Tablo 4.Okul/Kurum İi Analiz İerik Tablosu

ÖĐRENCİ SAYILARI

	ERKEK ÖĐRENCİ	KIZ ÖĐRENCİ	SINIF TOPLAMI
Özel Eğitim Anasınıfı A Şubesi	4	1	5
Özel Eğitim Anasınıfı B Şubesi	4	1	5
Özel Eğitim Anasınıfı C Şubesi	3	2	5
Özel Eğitim Anasınıfı D Şubesi	4	1	5
TOPLAM	15	5	20

İNSAN KAYNAKLARI VERİLERİ

Sıra No	Görevi	Erkek	Kadın	Toplam
1	Müdür	1		1
2	Müdür Yardımcısı		1	1

Sıra No	Branşı	Toplam
1	Okul Öncesi Özel Eğitim Öğretmeni	8
2	Rehber Öğretmen	1

Sıra No	Görevi	Erkek	Kadın	Eğitim Durumu	Toplam
1	Memur		1	Üniversite	1
2	Hizmetli	1	7	Lise-Üniversite	8

HİZMET İİ EĐİTİME KATILANLAR

Öğretmenlerin Hizmetii Eğitime Katılma Oranları	%30
--	-----

ÖĐRENME ORTAMI VERİLERİ

Okul Bölümleri		Özel Alanlar	Var	Yok
Okul Kat Sayısı	3	Çok Amalı Salon	1	
Derslik Sayısı	4	Kütüphane	1	
Kullanılan Derslik Sayısı	4	Atölye	1	
Tuvalet Sayısı	15			
Şube Sayısı	4	Okul Bahesi (Aık Alan)(m2)	600 m2	



2.7.2. İnsan Kaynakları

Tablo 5. Çalışanların Görev Dağılımı

Çalışanın Unvanı	Görevleri
Okul /Kurum Müdürü	Barış ÜNLÜ
Müdür Yardımcısı	Emine KILIÇÖZ
Öğretmenler	Hüsne Başak Selek, Mahir AYDIN, Büşra SOYHANOĞLU, Hilal AYGÜNDÜZ, Mukaddes TEMEL, Esra SAĞLAM,Elif DOĞAN ÖZMEN, Gül DÜNDAR
Yönetim İşleri ve Büro Memuru	Duygu GÜNDOĞAN
Yardımcı Hizmetler Personeli	Suzan AŞIK, Sema SARIÇİÇEK, Sevil DOĞAR, Arzu YAZICI, Fatma KOÇ, Yüksel YAVUZ,Sıddıka GÜLER

Tablo 6. İdari Personelin Hizmet Süresine İlişkin Bilgiler

Hizmet Süreleri	2023 Yıl İtibarıyla	
	Kişi Sayısı	%
1-4 Yıl	2	
5-6 Yıl		
7-10 Yıl		
10.....Üzeri		

Tablo 7. Okul/Kurumda Oluşan Yönetici Sirkülasyonu Oranı

	Yıl İçerisinde Okul/Kurumdan Ayrılan Yönetici Sayısı			Yıl İçerisinde Okul/Kurumda Göreve Başlayan Yönetici Sayısı		
	2021	2022	2023	2021	2022	2023
TOPLAM	-		1	-		1

Tablo 8. İdari Personelin Katıldığı Hizmet İçi Programları

Adı ve Soyadı	Görevi	Katıldığı Çalışmanın Adı	Katıldığı Yıl	
Barış ÜNLÜ	Müdür	-Okul Öncesi Eğitiminde Gelişim ve Öğrenmenin Değerlendirilmesi Semineri -Bağımlılıkla Mücadele Semineri 1	2022 2022	Aslında toplam 50 hizmet içi eğitimi olup,Stratejik plan ekibi kararıyla önemli olanlar işlenmiştir.
Emine KILIÇÖZ	Müdür Yardımcısı	-İlk Yardım Eğitimi -İş Sağlığı ve Güvenliği -Okul Aile İşbirliği Geliştirme Programı -Okul Öncesinde Drama Eğitimi	2024 2017 2019 2022	Aslında toplam 30 hizmet içi eğitimi olup,Stratejik plan ekibi kararıyla önemli olanlar işlenmiştir.



Tablo 9. Öğretmenlerin Hizmet Süreleri (Yıl İtibarıyla)

Hizmet Süreleri	Branşı	Kadın	Erkek	Toplam
	Okul Öncesi Özel Eğitim Öğretmeni			
1-3 Yıl		1	1	2
4-6 Yıl				
7-10 Yıl				
11-15 Yıl				
16-20		1		1

Tablo 10. Kurumda Gerçekleşen Öğretmen Sirkülasyonunun Oranı

	Yıl İçerisinde Kurumdan Ayrılan Öğretmen Sayısı			Yıl İçerisinde Kurumda Göreve Başlayan Öğretmen Sayısı		
	2021	2022	2023	2021	2022	2023
TOPLAM	-	0	0	-	8	8

Tablo 11. Öğretmenlerin Katıldığı Hizmet İçi Eğitim Programları

Adı ve Soyadı	Branşı	Katıldığı Çalışmanın Adı	Katıldığı Yıl	
Mahir Ay	Okul Öncesi Öğretmeni	-Okul kültürünün geliştirilmesi semineri -Okul kültürünün geliştirilmesi semineri	2023	Aslında toplam 9 hizmet içi eğitimi olup,Stratejik plan ekibi kararıyla önemli olanlar işlenmiştir.
Hüsne Başak SELEK	Okul Öncesi Öğretmeni	-Okul öncesi dönemde kapsayıcı eğitim uygulamaları -İhmal ve istismar semineri -İSG	2024 2023	Aslında toplam 26 hizmet içi eğitimi olup,Stratejik plan ekibi kararıyla önemli olanlar işlenmiştir.
Büşra SEYHANOĞLU	Okul Öncesi Öğretmeni	-İSG kursu -Özel Eğitim Alanında Destek Eğitimi Verecek Uzman Öğretici Yetiştirme Kursu	2024	-----

Tablo 12. Kurumdaki Mevcut Hizmetli/ Memur Sayısı

	Görevi	Erkek	Kadın	Eğitim Durumu	Hizmet Yılı	Toplam
1	Memur		1	Üniversite	2023	1
2	Hizmetli	1	7	Lise	2023	8



Tablo 13. Çalışanların Görev Dağılımı

Çalışanın Ünvanı	Görevleri
Okul /Kurum Müdürü	İdari Bölüm
Müdür Yardımcısı	İdari Bölüm
Öğretmenler	Okul Öncesi Özel Eğitim Öğretmenleri
Yönetim İşleri ve Büro Memuru	Yazı İşleri
Yardımcı Hizmetler Personeli	Mutfak görevlileri, Kat Görevlileri, Bahçe Sorumlusu

Tablo 14. Okul/kurum Rehberlik Hizmetleri

Mevcut Kapasite				Mevcut Kapasite Kullanımı ve Performans					
Psikolojik Danışman Norm Sayısı	Görev Yapan Psikolojik Danışman Sayısı	İhtiyaç Duyulan Psikolojik Danışman Sayısı	Görüşme Odası Sayısı	Danışmanlık Hizmeti Alan			Rehberlik Hizmetleri İle İlgili Düzenlenen Eğitim/Paylaşım Toplantısı vb. Faaliyet Sayısı		
				Öğrenci Sayısı	Öğretmen Sayısı	Veli Sayısı	Öğretmenlere Yönelik	Öğrencilere Yönelik	Velilere Yönelik
1	1	2	0	0	0	0	1	0	2



2.7.3. Teknolojik Düzey

Tablo 15. Teknolojik Araç-Gereç Durumu

Araç-Gereçler	2021	2022	2023	İhtiyaç
Bilgisayar	-	6	6	15
Projeksiyon Cihazı	-	1	1	15

Tablo 16. Fiziki Mekân Durumu

Fiziki Mekân	Var	Yok	Adedi	İhtiyaç	Açıklama
Öğretmen Çalışma Odası	√		1		-----
Ekipman Odası	√		2	3	-----
Kütüphane	√		1	-----	-----
Rehberlik Servisi		√		2	-----
Resim Odası		√		1	-----
Müzik Odası		√		1	-----
Çok Amaçlı Salon	√		1		-----
Spor Salonu		√		1	-----



2.7.4. Mali Kaynaklar

Özel Eğitim okulumuzda sağlanan imkanlar, devlet tarafından ödenek ile karşılanmıştır.

Tablo 17. Kaynak Tablosu

Kaynaklar	2024	2025	2026	2027	2028
Genel Bütçe	-----	-----	-----	-----	-----
Okul Aile Birliği	-----	-----	-----	-----	-----
Diğer	311.00000 TL	404.30000 TL	525.59000 TL	604.42850 TL	695.0927750 TL
TOPLAM	311.00000 TL	404.30000 TL	525.59000 TL	604.42850 TL	695.0927750 TL

Tablo 19. Gelir-Gider Tablosu

YILLAR	2021		2022		2023	
	GELİR	GİDER	GELİR	GİDER	GELİR	GİDER
Ekipman		-		-		69.582,00 TL
Yemekhane Makinaları Harcamaları		-		-		230.400,00 TL
Temizlik		-		-		6.249,60 TL
Kırtasiye		-		-		4.488,00 TL
GENEL						311.00000 TL



2.7.5. İstatistik Veriler

Ođrenci Genel Mevcut Ortalama sınıf mevcudu	Mevcudu En Fazla Olan ve En Az Olan Sınıf Mevcudu Sayısı	Kaynařtırma Eđitimine Tabi Öđrenci Sayısı		Kültürel Faaliyetler	Engelli Öđrenciler İin Kolaylařtırıcı alıřmalar
20	Sayılar eřittir.	-----		Tiyatro Etkinliđi Trafik Eđitimi	-Engelli Öđrenci Sayısı dađılımı -Engelli asansörü bulunmaktadır. -Ram İřbirliđi -Ram ziyaretleri
Kuruma Ulařım	Fiziki Mekânlar	Isınma Durumu	Sivil Savunma alıřmaları	Örnek Olan alıřmalar- Okulda Yayılan Bařarılı alıřmaları	
-Sarıyer İle Emniyet Müdürlüđü'nün karřısı -Emirgan Korusu yolu üzeri -Metro- Minübüs- Otobüs.	-ok amaçlı salon -Kütüphane derslik -2 idari oda -Öđretmenler odası 1 oda (aktif kullanılmaktadır) -Binanın iç diř ses yalıtımı vardır. -Revir -Yemekhane	-Okul dođalgaz sistemi ile ısınmaktadır. -Isınma Merkezi sistemdir. -Isınma tam olarak sađlanmaktadır.	-Yangın tatbikatı yapıldı -Yangın tüpü ve söndürme hortumu, ikaz alarm zili bulunmaktadır. -Deprem tatbikatı yapılmaktadır	-Ram birimi davet edilerek Engelliler Haftası Kutlanmıřtır.	



2.8.Çevre Analizi (PESTLE)

Tablo 20. PESTLE Analiz Tablosu (Politik, Ekonomik, Sosyo-Kültürel, Teknolojik, Ekolojik, Etik)

Politik-Yasal etkenler	Ekonomik etkenler
<ul style="list-style-type: none">• İlçe, il ve bakanlık stratejik planlarının incelenmesi• Personelin yasal hak ve sorumlulukları• Ek ders yönetmeliği• Temel eğitim ve ilk öğretim kurumları yönetmeliği• Ailesine, topluma ve milli değerlere bağlı bireyler yetiştirmek için çalışmalar yapılmaktadır.• 12 yıllık kesintisiz eğitimle birlikte özellikle düşük yaş seviyesine rağmen okullaşma oranının artırılması için çalışmalar yapılmaktadır.•	<ul style="list-style-type: none">• Özel eğitime ayrılan bütçe• İş kapasitesi, İstihdam için gerekli nitelik ve becerilerdeki artışın kurumun kalitesinde yükselmeyi sağlaması• Okul/kurumun gelirini arttırıcıunsurlar,• Okul/kurumun giderlerini arttıranunsurlar,• Tasarruf sağlama imkânları,• İşsizlik durumu,• Mal-ürün ve hizmet satın alma imkânları,• Kullanılabilir bütçe
Sosyokültürel etkenler	Teknolojik etkenler
<ul style="list-style-type: none">• Ailelerin ve öğrencilerin bilinçlenmeleri,• Aile yapısındaki değişimler (geniş aileden çekirdek aileyegeçiş, erken yaşta evlenme vs.),• Nüfus artışı,• Göç,• Nüfusun yaş gruplarına göre dağılımı,• Hayat beklentilerindeki değişimler (Hızlı para kazanma hırısı, lüks yaşama düşkünlük, kırsal alanda kentselyaşam),• Beslenme alışkanlıkları,• Değerler, mesleki etik kuralları vb.• Toplumun Özel Eğitim öğrencilerine Bakışı	<ul style="list-style-type: none">• Okul/kurumun teknoloji kullanım durumu• e- Devlet uygulamaları,• Dijital Platformlar üzerinden uzaktan eğitim imkânları,• Okul/kurumun sahip olmadığı teknolojik araçlar• Personelin ve öğrencilerin teknolojik kullanım kapasiteleri,• Personelin ve öğrencilerin sahip olduğu teknolojik araçlar,• Teknoloji alanındaki gelişmeler• Teknolojinin eğitimde kullanımı
Çevresel Etkenler	
<ul style="list-style-type: none">• Hava ve su kirlenmesi,• Toprak yapısı,• Bitki örtüsü,• Doğal kaynakların korunması için yapılan çalışmalar,• Çevrede yoğunluk gösteren hastalıklar,• Doğal afetler (deprem kuşağında bulunma, Covid 19, kene vakaları vb.)	



Tablo 21. GZFT Listesi

İç Çevre		Dış Çevre	
Güçlü Yönler	Zayıf Yönler	Fırsatlar	Tehditler
<p>1-Okul Müdürünün tecrübeli ve yeniliğe açık olması, idarecilerin öğretmenlere destek olması</p> <p>2-Okul Müdürünün okul öncesi özel eğitimin yaygınlaşmasına olan inancı</p> <p>3-Öğretmen sayısının yeterli olması ve öğretmenlerin yeniliklere açık olması</p> <p>4- Kadrolu öğretmenin olması</p> <p>5-Okulda internet bağlantısının olması</p> <p>6-Yeterli teknolojik alt yapının olması ve bu teknolojinin tüm çalışanlar tarafından kullanılıyor olması,</p> <p>7-Kurum kültürünün oluşmuş olması</p> <p>8-Okulda bulunan eğitim materyallerinin çocukların yaş ve gelişim özelliklerine uygun olması</p> <p>9-Okulun yaptığı sosyal etkinliklerde velilerin etkin katılımının olması</p> <p>10- Bireyselleştirilmiş eğitim programı uygulamaları</p> <p>11-Teknolojik gelişmelerin yakından takip edilmesi,</p> <p>12-Okul personelimizin iletişim becerilerinin yüksek olması ve tüm personel arasında yatay iletişimin yaygın bir şekilde kullanılması,</p> <p>13-Tüm çalışanların sorunun bir parçası değil, çözümün bir parçası olması</p> <p>14-Tüm çalışanların bireysel ve mesleki gelişimlerini arttırmaya istekli olmaları, Okuldaki kilit ve kritik süreçlerin iyi işlenmesi,</p> <p>15- Tüm çalışanların bilgi paylaştıkça çoğalır felsefesini benimsemiş olması</p> <p>16-Özel eğitimi destekleyici teşvik mekanizmaları</p>	<p>1-Kurum binasının büyük olması öğrencilerin katlara inmek durumunda kalması</p> <p>2-Sosyal etkinlikler için bir salonun yetersiz kalması</p> <p>3- Okula yönlendirilen bazı öğrencilerin okul türüne uygun olmaması</p> <p>4-Veli toplantılarına katılım oranının düşük olması</p> <p>5-Ana-baba eğitim seminerlerine katılımın az olması,</p> <p>6- Velilerin eğitim seviyesinin düşüklüğü ve çoğunun işsiz olması Velilerin çocuklarının engellerini kabul etmemesi</p> <p>7- Mevcut personelin üzerinde görev dağılımının fazla olması</p> <p>8- Sportif faaliyetler için bahçede kapalı spor salonunun olmayışı</p> <p>9- Eğitim Binalarının Özel eğitime uygun inşa edilmemesi,</p> <p>10-Öğrencilerin engel türündeki zorlukların veliyi yıpratması.</p>	<p>1-Velilerin farklı kültür seviyesinde olması,</p> <p>2-Veliler arasında çeşitli meslek gruplarının bulunması,</p> <p>3-Eğitim materyali üreten firmaların yeni ürünlerle ilgili okulu bilgilendirmeleri</p> <p>4- Özel eğitimi destekleyen devlet politikalarının varlığı</p> <p>5-Üst politika belgelerinde eğitimin öncelikli alan olarak yer alması</p> <p>6-Yeni atölye ve derslik oluşturma, mevcutları geliştirme şansı olması,</p> <p>7 Okulun merkezi yerde bulunması, Okula ulaşımın kolay olması</p> <p>8- Çevrede yaşayan çocukların okul öncesi özel eğitime ihtiyaç duymaları</p>	<p>1-Veli toplantılarına katılım oranının düşük olması,</p> <p>2-Ana-baba seminerlerine katılımın az olması,</p> <p>3- Velilerin ekonomik durumunun düşük oluşu</p> <p>4- Kişiler arasındaki sosyo-ekonomik eşitsizlikler</p> <p>5-Devletin özel eğitim okullarının sayıca yetersizliği</p> <p>6- Gelişen ve değişen teknolojiye uygun donatım maliyetinin yüksek olması ve zamanında yenilenememesi,</p> <p>7-Medyanın eğitici görevini yerine getirememesi</p> <p>8-Gerekli kurumlarla işbirliği yapmakta güçlük</p> <p>9-Özel eğitim öğrencilerine yönelik beslenme ve güvenlik eğitimlerinin az oluşu</p> <p>10-Velilerin öğrencilere teknolojiyi kullanmada kötü örnek olması</p>



2.10. Tespit ve İhtiyaçların Belirlenmesi

Tablo 23. Tespit ve İhtiyaçları Belirlenmesi

Durum Analizi Aşamaları	Tespitler	İhtiyaçlar
Uygulanmakta Olan Stratejik Planın Değerlendirilmesi	-----	-----
Paydaş Analizi	<p>1-Eğitim faaliyetlerine kadın velilerimizin katılım oranları yüksektir fakat genel katılım oranları beklenen düzeyde değildir.</p> <p>2-İdare, öğretmen, çalışanlar veliler ile eğitim ve öğretimin kalitesini artırmak için toplantıların azlığı.</p> <p>3.Okul servislerinin öğrencileri adreslerine bırakmada zorluk</p> <p>4-Kadrolu Öğretmen azlığı</p>	<p>1-Paydaşların idareden beklentilerinin faaliyet alanlarıyla uyumu sağlanmalı, döneminde kurumsal faaliyetler hakkında paydaşlara düzenli bilgilendirme yapılması</p> <p>2-Okuldaki özel ilgi isteyen çocuklarımız yardımcı personele daha fazla ihtiyaç duymaktadır. Mevcut gelirlerimizle bu ihtiyacımız tamamlanamamaktadır.</p> <p>3-Öğrencilerin, okuldan servis ile adreslerine verilmelerini sağlamak</p> <p>4-Öğretmen ihtiyaçlarının zamanında karşılanması için gerekli çalışmaları yapmak</p>
Okul İçi Analiz	<p>1-Sınıflarımızda projeksiyon cihazı bulunmamaktadır.</p> <p>2-Okulumuzda akıllı tahta bulunmamaktadır.</p> <p>3-Ödenek yetersizdir.</p>	<p>1-Okulumuza donanım (projeksiyon ,akıllı tahta ,ses sistemi gibi)ihtiyacı bulunmaktadır.</p> <p>2-Eğitim-öğretim faaliyetlerine genel katılım oranlarının yükseltilmesi</p>





.BÖLÜM



GELECEĞE BAKIŞ



3.GELECEĐE BAKIŐ

MİSYONUMUZ

Çağın gereksinimlerine karşılık verebilen, bir sonraki eğitim kademelerine hazır, bilimsel ve akılcı düşünebilen, öz güveni yüksek bireyler yetiştirebilmek.

VİZYONUMUZ

Eğitimde lider, öncü, ilgi, alaka ve samimiyeti ile semtinin ve ilinin örnek okulu olabilmek.



TEMEL DEĞERLERİMİZ

- 1) İnsan hakları ve demokrasinin evrensel değerlerine sahip olmak,
- 2) Bireysel farklılıkların farkındalığına ulaşmak,
- 3) Her engelli vatandaşımıza, dünyanın ileri sayılan ülkelerinde yaşayanlarla aynı düzeye sahip imkanlarla eğitim imkanları sunmak.
- 4) Kendisiyle barışık, mümkün olduğu kadarıyla kendi ihtiyaçlarını karşılayabilen, topluma katılabilen, ailesi ve çevresine uyum içerisinde davranabilen bireyler yetiştirmek
- 5) Kendisiyle barışık, mümkün olduğu kadarıyla kendi ihtiyaçlarını karşılayabilen, topluma katılabilen, ailesi ve çevresine uyum içerisinde davranabilen bireyler yetiştirmek
- 6) Her engelli vatandaşımızın eğitiminde, geleceği şekillendirmek için, tüm paydaşlara yönelik yapılacak plan ve programlarda etkin ve faal olmak.





.BÖLÜM



**AMAÇ HEDEF VE PERFORMANS
GÖSTERGESİ İLE STRAREJİLERİN
BELİRLENMESİ**



3. AMAÇ, HEDEF VE PERFORMANS GÖSTERGESİ İLE STRATEJİLERİN BELİRLENMESİ

Tema 1. Eğitim ve Öğretimde Kalite

TEMA 1: Eğitim ve Öğretimde Kalite	
Okul/Kurum Türü: Özel Eğitim Anaokulu	
Amaç	A3. Öğrencilerin gelişimlerini bir bütün olarak desteklenmesini, ilgi, yetenek, değer, tutum ve kişilik özelliklerini keşfetmesini sağlamak.
Hedef	H3.1. Öğrencilerin bir bütün olarak gelişimlerini desteklemek amacıyla koruyucu ve önleyici çalışmalar yürütülecektir.
Performans Göstergeleri	PG3.1.1. Öğrenci görüşme/gözlem sayısı PG3.1.2. Veli görüşme sayısı PG3.1.4. Düzenlenen etkinlik sayısı
Stratejiler	S1. Rehberlik ihtiyacı belirleme anketi sonuçlarından yararlanarak öğrencilerle farklı gelişim alanlarına yönelik çalışmalar belirlenecektir. S2 Hizmet alması gereken öğrencilerle bireysel veya grup çalışmaları yürütülecektir. S4. Rehberlik faaliyetlerinin önemi ile ilgili öğretmenlere yönelik farkındalık faaliyetleri gerçekleştirilecektir. S5. Öğrencilerin bireysel ve gelişimsel özellikleri konusunda karşılaşılabilecek sorunlar ve bu sorunlarla baş etme, öğrenci-veli sağlıklı iletişim kurma yöntemleriyle ilgili velilere yönelik etkinlikler düzenlenecektir.

TEMA: Eğitim ve Öğretimde Kalite	
Okul/Kurum Türü: Özel Eğitim Anaokulu	
Amaç	A4. Yönetici, öğretmen ve diğer personelin bilgi, beceri ve mesleki yeterliliklerini geliştirmeleri için eğitim almaları sağlanacaktır.
Hedef	H4.2. Ailelere yönelik bilgi, beceri ve tutumların geliştirilmesine yönelik çalışmalar yapılacaktır.
Performans Göstergeleri	PG 4.2.1 Düzenlenen eğitim sayısı PG 4.2.2 Eğitime katılan kişi sayısı
Stratejiler	S1 Eğitimlerin düzenlenmesine ilişkin ilgili kurum ve kuruluşlarla iş birliği yapılacaktır.



Tema 2.Kurumsal Kapasite

TEMA 2: Kurumsal Kapasite	
Okul/Kurum Türü: Özel Eğitim Anaokulu	
Amaç	A6. Okulun eğitimin temel ilkeleri doğrultusunda niteliğini arttırmak amacıyla kurumsal kapasite geliştirilecektir.
Hedef	H6.1. Eğitim ve öğretimin sağlıklı ve güvenli bir ortamda gerçekleştirilmesi için okul sağlığı ve güvenliği geliştirilecektir.
Performans Göstergeleri	PG.6.1.3. Akran zorbalığı ve siber zorbalıkla ilgili konularda eğitim alan öğretmen, öğrenci ve veli sayısı PG. 6.1.4. Sağlıklı beslenme ve obezite ile ilgili konularda verilen eğitim alan öğrenci, öğretmen ve veli sayısı PG. 6.1.5. Hijyen, gıda güvenliği, bulaşıcı hastalıklar ile ilgili konularda verilen eğitim alan öğrenci, öğretmen ve personel sayısı PG. 6.1.6. Sivil savunma eğitimlerine katılan öğrenci ve öğretmen sayısı PG. 6.1.7. Afet ve acil durum tatbikat sayısı
Stratejiler	S.1. Eğitim ortamları iş sağlığı ve güvenliği yönergesine uygun hâle getirilecektir. S.2. Öğrenci, öğretmen ve velilerde farkındalık oluşturmak için bağımlılıkla mücadele, akran zorbalığı, siber zorbalık, sağlıklı beslenme ve obezite, hijyen, bulaşıcı hastalıklar ve gıda güvenliği gibi konularda alan uzmanları ile iş birliğinde eğitimler düzenlenecektir. S.3. Doğa, insan ve teknoloji kaynaklı (deprem, sel, heyelan, yangın, çığ ve salgın hastalıklar vd.) afetlere karşı gerekli tedbirlerin alınması için çalışmalar yapılacaktır.



Tema 1. Eğitim ve Öğretimde Kalite

Amaç 3	Öğrencilerin gelişimlerini bir bütün olarak desteklenmesini, ilgi, yetenek, değer, tutum ve kişilik özelliklerini keşfetmesini sağlamak.
Hedef 3.1.	Öğrencilerin bir bütün olarak gelişimlerini desteklemek amacıyla koruyucu ve önleyici çalışmalar yürütülecektir.

Performans Göstergeleri	Hedef Etkisi*	Başlangıç Değeri**	1. Yıl	2. Yıl	3. yıl	4. Yıl	5. Yıl	İzleme Sıklığı	Rapor Sıklığı
PG 1.1.	%50	9	10	20	25	30	40	6 ay	12 ay
PG 1..2.	%25	2	3	5	7	8	10	6 ay	12 ay
PG 1.4.	%25	1	3	5	10	12	14	6 ay	12 ay
Koordinatör Birim	Okul Müdürlüğü								
İş birliği Yapılacak Birimler	İlçe Milli Eğitim Müdürlüğü , Aile,Ram								
Riskler	Derslik yetersizliği oluşabilmesi, Velilerin toplantı,görüşme faaliyetlerine katılmada isteksiz olması Velilerin çocukların gelişiminde ki bilgi yetersizliği,sorunlarla baş edememesi								
Stratejiler	S1. Rehberlik ihtiyacı belirleme anketi sonuçlarından yararlanarak öğrencilerle farklı gelişim alanlarına yönelik çalışmalar belirlenecektir. S2 Hizmet alması gereken öğrencilerle bireysel veya grup çalışmaları yürütülecektir. S4. Rehberlik faaliyetlerinin önemi ile ilgili öğretmenlere yönelik farkındalık faaliyetleri gerçekleştirilecektir. S5. Öğrencilerin bireysel ve gelişimsel özellikleri konusunda karşılaşılabilecek sorunlar ve bu sorunlarla baş etme, öğrenci-veli sağlıklı iletişim kurma yöntemleriyle ilgili velilere yönelik etkinlikler düzenlenecektir.								
Maliyet Tahmini	0								



Tespitler	<p>Ödeneklerin yetersiz oluşu Aile katılımlarının az olması Hayır sever kişilerin azlığı Görevlendirme Rehber öğretmeninin okulumuza iki gün geliyor olması Öğretmenlerin özel öğretim yöntemlerinde destek almakta zorlanmaları</p>
İhtiyaçlar	<p>Ödeneğin karşılanması Kurumlarla İş birliği Aile eğitimi için gerekli zaman diliminin oluşturulması</p>



Amaç 4	Yönetici, öğretmen ve diğer personelin bilgi, beceri ve mesleki yeterliliklerini geliştirmeleri için eğitim almaları sağlanacaktır.
Hedef 4.2.	Ailelere yönelik bilgi, beceri ve tutumların geliştirilmesine yönelik çalışmalar yapılacaktır.

Performans Göstergeleri	Hedef Etkisi*	Başlangıç Değeri**	1. Yıl	2. Yıl	3. yıl	4. Yıl	5. Yıl	İzleme Sıklığı	Rapor Sıklığı
PG 4.2.1	%50	1	2	3	4	5	7	6 ay	12 ay
PG 4.2.2	%50	15	18	20	23	25	30	6 ay	12 ay
Koordinatör Birim	Okul Müdürlüğü								
İş birliği Yapılacak Birimler	Ram Okul Rehberlik birimi								
Riskler	Öğretmenlerin eğitime katılma isteklerinin olmaması Velilerin müsait olmaması Rehberlik Araştırma Merkezi ile iletişim problemleri								
Stratejiler	S1.Eğitimin düzenlenmesine ilişkin ilgili kurum ve kuruluşlarla iş birliği yapılacaktır.								
Maliyet Tahmini	0								
Tespitler	Velilerde kurum kültürünün olmaması Öğretmenlerin oluşturdukları zaman diliminin azlığı								
İhtiyaçlar	Rehberlik Araştırma Merkezi sorumlu öğretmenlerinin kurumumuza ziyaret ve desteği Okul rehberlik servisinde rehber öğretmen eksikliği								



TEMA 2 Kurumsal Kapasite

Amaç 6	Okulun eğitimin temel ilkeleri doğrultusunda niteliğini arttırmak amacıyla kurumsal kapasite geliştirilecektir.
H6.1	Eğitim ve öğretimin sağlıklı ve güvenli bir ortamda gerçekleştirilmesi için okul sağlığı ve güvenliği geliştirilecektir.

Performans Göstergeleri	Hedefe Etkisi*	Başlangıç Değeri**	1. Yıl	2. Yıl	3. yıl	4. Yıl	5. Yıl	İzleme Sıklığı	Rapor Sıklığı
PG 6.1.3	%15	16	18	20	25	30	35	6 ay	12 ay
PG 6.1.4	%15	20	25	30	35	40	48	6 ay	12 ay
PG 6.1.5	%25	20	25	30	35	40	48	6 ay	12 ay
PG 6.1.6	%25	20	28	30	33	35	40	6 ay	12 ay
PG 6.1.7	%20	0	3	4	5	6	7	6 ay	12 ay
Koordinatör Birim	Kurumun Tümü,								
İş birliği Yapılacak Birimler	Jandarma ekipleri Kurum Revir Rehberlik servisi								
Riskler	Sivil savunma tatbikatlarında engelli öğrencilerin yaşayacağı endişeler, Öğretmenlerin tatbikat esnasında yardıma ihtiyacı olan öğrencileri yönlendirmede zorluklar yaşaması.								
Stratejiler	S.1. Eğitim ortamları iş sağlığı ve güvenliği yönergesine uygun hâle getirilecektir. S.2. Öğrenci, öğretmen ve velilerde farkındalık oluşturmak için bağımlılıkla mücadele, akran zorbalığı, siber zorbalık, sağlıklı beslenme ve obezite, hijyen, bulaşıcı hastalıklar ve gıda güvenliği gibi konularda alan uzmanları ile iş birliğinde eğitimler düzenlenecektir. S.3. Doğa, insan ve teknoloji kaynaklı (deprem, sel, heyelan, yangın, çığ ve salgın hastalıklar vd.) afetlere karşı gerekli tedbirlerin alınması için çalışmalar yapılacaktır.								
Maliyet Tahmini	0								
İhtiyaçlar	Yapılacak çalışmalarda öğretmenlerin görüşlerini alıp gerekli planlamayı yapmak Sınıf -okul içi etkinlikleri bu doğrultuda planlamak Gerekli kurumlarla iş birliği yapmak								



4.5.Maliyetlendirme

	2024	2025	2026	2027	2028	Toplam Maliyet
Tema 1						
Amaç 3						
Hedef 3.1.	0	0	0	0	0	
Amaç 4						
Hedef 4.2.	0	0	0	0	0	
Tema 2						
Amaç 6						
Hedef 6.1.	0	0	0	0		
Genel Yönetim Giderleri	311.000,00 TL	404.300,00 TL	525.590,00 TL	604.428,50 TL	695.092,775 0 TL	8.796.246.25 TL
TOPLAM	311.000,00 TL	404.300,00 TL	525.590,00 TL	604.428,50 TL	695.092,775 0 TL	8.796.246.25 TL





.BÖLÜM

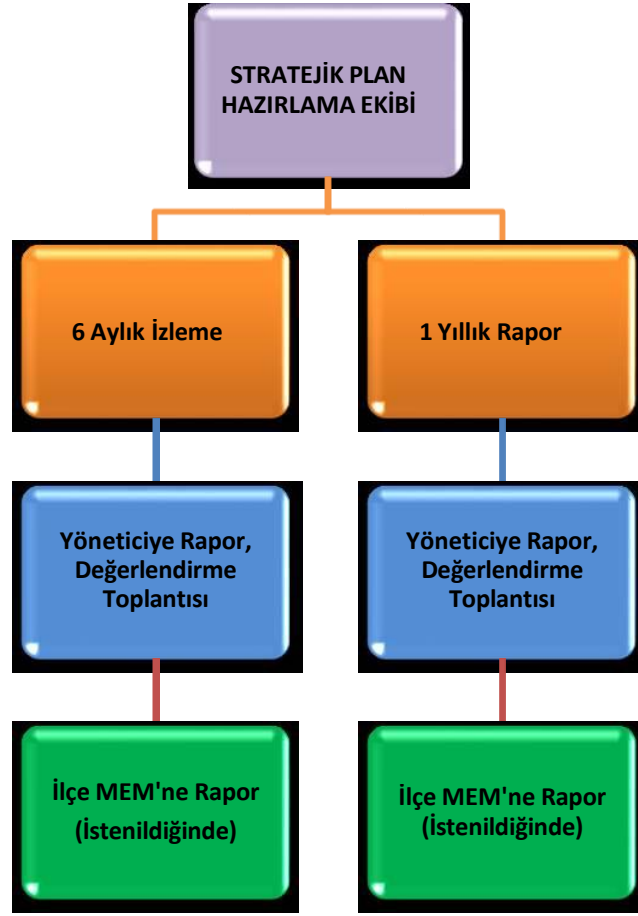


İZLEME VE DEĞERLENDİRME



4. İZLEME VE DEĞERLENDİRME

Müdürlüğümüzün 2024-2028 Stratejik Planı İzleme ve Değerlendirme sürecini ifade eden İzleme ve Değerlendirme Modeli hazırlanmıştır. Okulumuzun Stratejik Plan İzleme- Değerlendirme çalışmaları eğitim-öğretim yılı çalışma takvimi de dikkate alınarak belirlenen tüm hedeflerden, rehberlik servisi birimi,Ram birimi ve stratejik geliştirme kurulu –ekibi birimleri sorumlu olup,takip ve kontrolünün tüm okul yönetim kadrosu birimince 6 aylık ve 1 yıllık sürelerde gerçekleştirilecektir.1 yıllık sürelerde Okul Müdürüne rapor hazırlanacak ve değerlendirme toplantısı düzenlenecektir.İzleme-değerlendirme raporu, istenildiğinde İlçe Milli Eğitim Müdürlüğüne gönderilecektir.



Tablo 26: İzleme ve Değerlendirme Şablonu

2024-2025 Eğitim Öğretim Yılı Stratejik Plan İzleme ve Değerlendirme Tablosu					
A1					
H1.1					
Hedef 1.1 Performansı					
Sorumlu Birim					
Performans Göstergesi	Hedefe Etkisi (%)	Plan Dönemi Başlangıç Değeri *(A)	İzleme Dönemindeki Yıl Sonu Hedeflenen Değer (B)	İzleme Dönemindeki Gerçekleşme Değeri (C)	Performans (%) (C-A)/(B-A)
PG					
PG					
Hedefe İlişkin Değerlendirmeler					
6 aylık ve 1 yıllık uygulama- izleme sonucunda değerlendirme yapılacaktır.					



